

Mitacs



Rapport d'impact 2023

Introduction

La prospérité à venir du Canada se bâtira sur une innovation alimentée par l'établissement de liens entre les connaissances et les talents de nos nombreux et excellents établissements d'enseignement postsecondaire et tous les secteurs de l'économie. Mitacs mène des stages d'innovation coopérative fondés sur les défis déterminés par les partenaires du secteur privé et communautaire. Mitacs utilise sa force éprouvée en innovation coopérative pour répondre à certains des principaux défis auxquels le Canada est confronté :

- » accroître l'innovation du secteur privé par l'entremise de **solides partenariats postsecondaire-secteur privé** fondés sur la recherche de solutions aux défis d'affaires et sociétaux;
- » créer de **meilleures formations** pour les étudiantes et étudiants canadiens en leur proposant des stages d'innovation et des occasions ciblées pour **rehausser leurs compétences**;
- » élargir les **perspectives de carrière** et **créer des emplois** pour les étudiantes et les étudiants en renforçant l'innovation multisectorielle;
- » **attirer et retenir** les meilleurs talents du Canada et à l'échelle internationale et créer des parcours.

Avec des milliers de stages en innovation chaque année, Mitacs dote la prochaine génération des compétences professionnelles et entrepreneuriales – grâce à des expériences pratiques dans le secteur privé et de la formation – dont elle a besoin pour réussir dans une économie du savoir mondiale de l'innovation.

En renforçant les liens entre les innovateurs à travers le pays, Mitacs vise à accroître leur capacité collective à produire des connaissances, à faire de la commercialisation et à être concurrentiels. Aujourd'hui, le réseau d'innovation de Mitacs comprend des milliers d'entreprises, d'organismes sans but lucratif (OSBL), de chercheuses et chercheurs et d'établissements postsecondaires du Canada et du monde entier.

Le présent rapport indique certains résultats clés de projets financés par Mitacs, ainsi que leur incidence sur les gens talentueux et les entreprises novatrices qui y ont pris part. Les stagiaires de Mitacs acquièrent de nouvelles compétences, accroissent leur réseautage professionnel, relèvent des défis du monde réel et s'intéressent davantage à la recherche et développement, ainsi qu'au Canada comme endroit où travailler et vivre, ce qui se transforme en réussite au sein du marché du travail canadien. Les partenaires de Mitacs tirent parti de nouvelles sources de connaissances et d'expertise dans le but de résoudre leurs problèmes d'affaires et sociétaux, d'élaborer ou d'améliorer des produits, processus ou services, en plus d'accroître leur réseautage en matière d'innovation, ce qui se traduit par la réussite en affaires et une meilleure culture de collaboration et d'innovation.

Table des matières

01

Introduction

02

Faits saillants de Mitacs (2022-2023)

03

Développement du talent

04

Faire progresser l'innovation

05

Retombées économiques

Faits saillants de Mitacs (2022-2023)

Depuis plus de 20 ans, Mitacs aide les organismes à atteindre leurs objectifs commerciaux, finance l'innovation de pointe et crée des possibilités d'emploi pour les étudiantes et étudiants, ainsi que pour les chercheuses et chercheurs au postdoctorat. Nous nourrissons une passion pour la formation de la prochaine génération de la recherche qui travaillera dans le but de faire progresser l'économie du savoir au Canada.

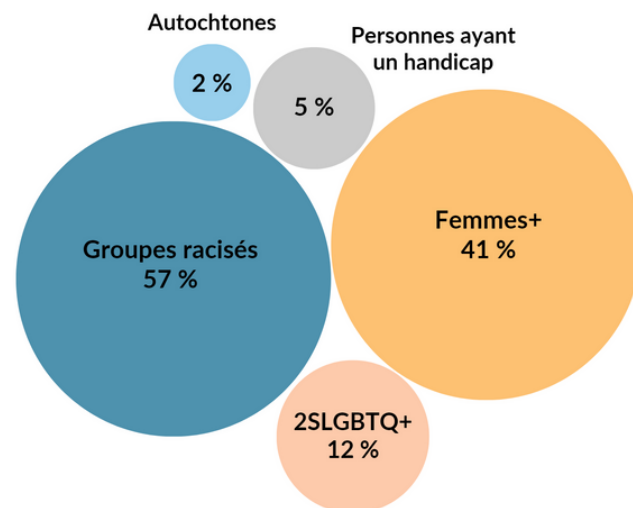
- 21 428** occasions d'AIT fournies aux étudiantes et étudiants de niveau postsecondaire
- 9 880** stagiaires formé-es par l'entremise de Mitacs
- 4 785** organisations partenaires (dont 50 % sont nouvelles)
- 3 741** professeures et professeurs (dont 40 % sont nouveaux)



Stagiaires par niveau de diplôme

- 37 %** de stagiaires issu-es du milieu collégial et du premier cycle universitaire
- 50 %** de stagiaires à la maîtrise et au doctorat
- 13 %** de stagiaires au postdoctorat

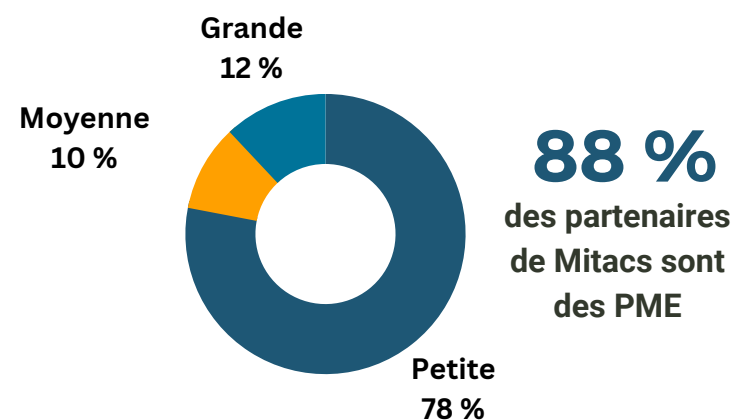
Diversité des stagiaires Mitacs



Stagiaires par discipline

- 78 %** Sciences et ingénierie
- 9 %** Affaires
- 13 %** Sciences sociales, arts et sciences humaines

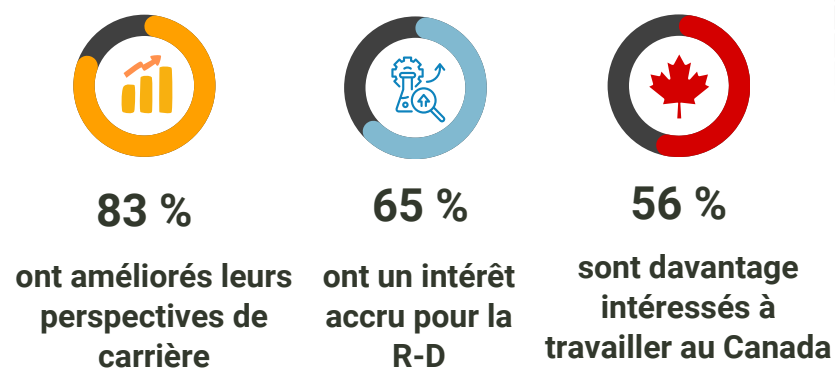
Organisations partenaires



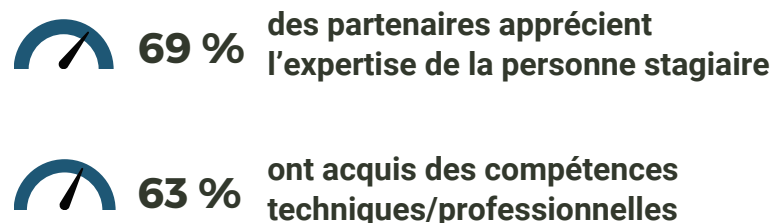
Développement du talent

Les aperçus du sondage de Mitacs auprès de plus de 1 000 anciennes et anciens stagiaires indiquent une expérience importante en matière d'innovation et une grande réussite sur le marché du travail.

Perspectives de carrière



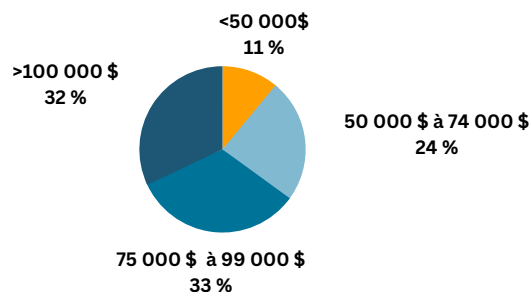
Connaissances et compétences



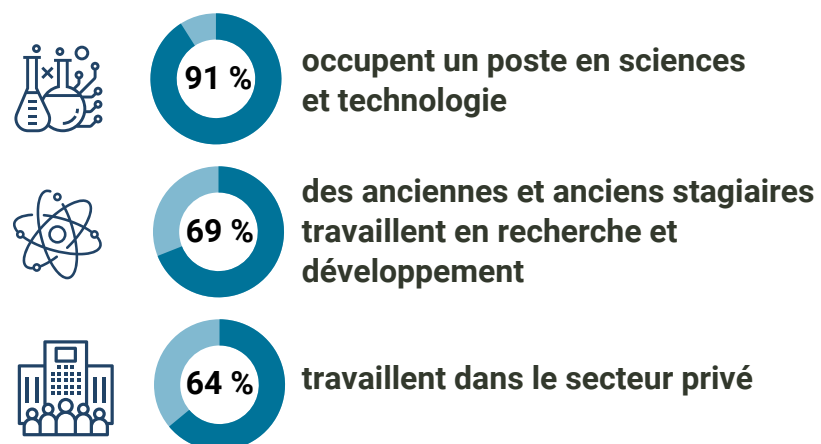
Résultats sur la carrière



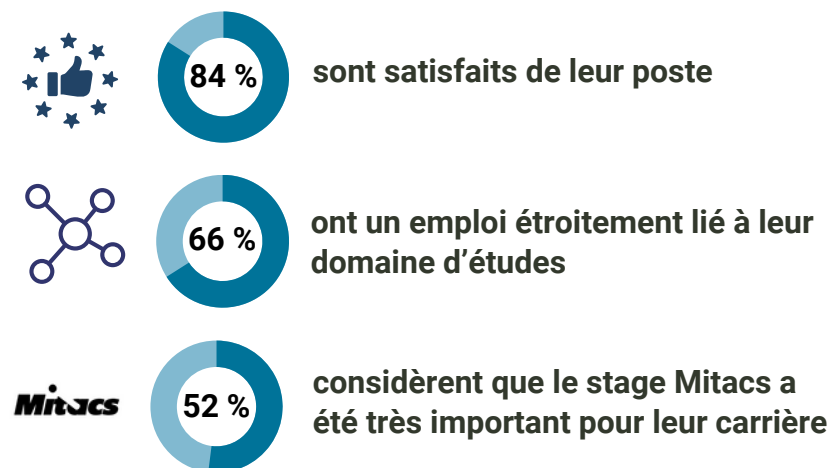
Salaires des anciennes et anciens stagiaires de Mitacs au Canada



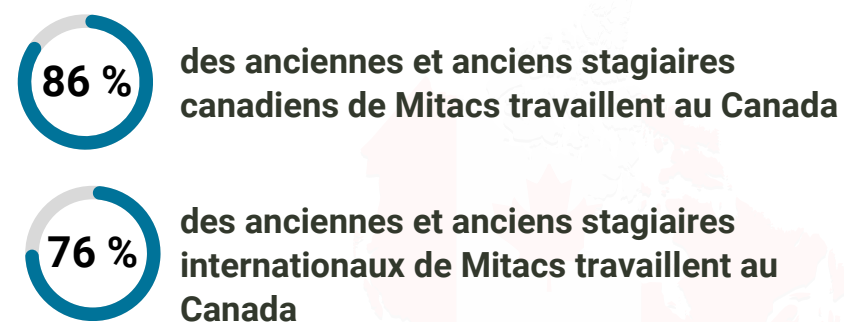
Travailler au Canada



Satisfaction au travail



Rétention des talents



20 à 30 % supérieure Rétention des étudiantes et étudiants internationaux de Mitacs par rapport à la population

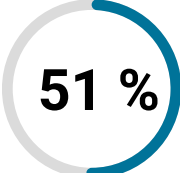
Faire progresser l'innovation

Les aperçus du sondage de Mitacs auprès de plus de 500 partenaires du secteur privé indiquent d'importants résultats sur le plan de la recherche, de la commercialisation et de la société.

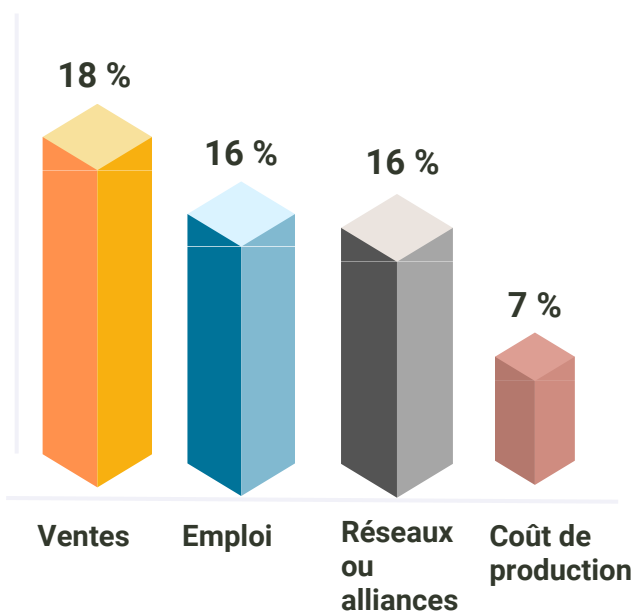
Progrès en recherche

-  **70 %** des partenaires sont très satisfaits de la recherche menée
-  **58 %** des partenaires signalent qu'un problème de recherche a été réglé dans une large mesure
-  **48 %** des partenaires signalent de l'investissement supplémentaire en R-D après le projet Mitacs
-  **39 %** ont élaboré ou amélioré des produits, processus ou services






Commercialisation

 **51 %** des partenaires ont commercialisé ou prévoient commercialiser les résultats de leur projet Mitacs.


Incidence sur les résultats organisationnels



Collaboration continue

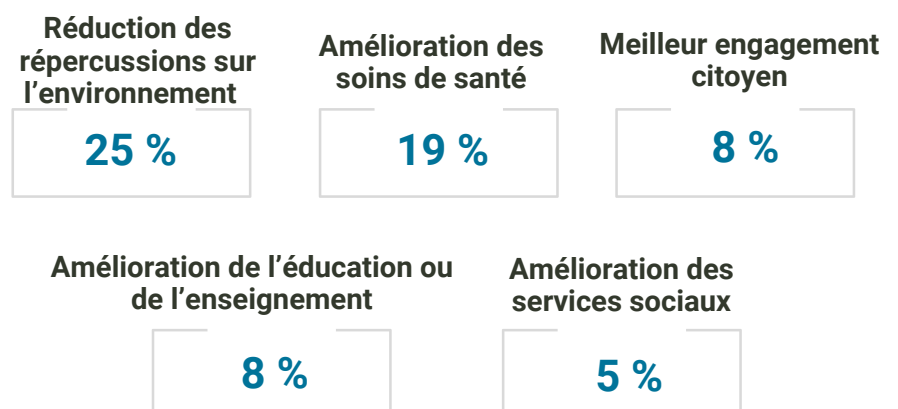
-  **81 %** des professeurs et professeurs sont disposés à collaborer avec le secteur privé à l'avenir
-  **66 %** des partenaires ont continué de collaborer avec les professeurs et professeurs initiaux
-  **75 %** des partenaires ont collaboré à des projets de R-D avec le milieu postsecondaire
-  **68 %** des partenaires ont continué la recherche après la fin de leur projet
-  **48 %** des partenaires ont indiqué une amélioration de leurs capacités de recherche à la suite de la collaboration

Résultats sociétaux

 **52 %** des partenaires utilisent ou prévoient utiliser les résultats de leur projet Mitacs pour aborder un problème de société



Types de problèmes de société abordés



Retombées économiques de Mitacs

Nous estimons que Mitacs entraîne les retombées économiques suivantes, en fonction du financement pour 2022-2023.

Retombées sur le secteur privé



Retombées sur les talents

Revenus

 **+9 %**
de majoration de salaire liée à l'AIT

 **50M\$**
en salaires du marché plus élevés liés à l'AIT

Recherche

 **+11 %**
de personnes qui travaillent en R-D au Canada

 **61M\$**
en salaires du personnel supplémentaire qui travaille en R-D

Rétention

 **575**
PHQ supplémentaire retenu au Canada

 **75M\$**
en salaires du PHQ retenu au Canada

Entrepreneuriat

 **2 900**
emplois créés par des entrepreneurs Mitacs

 **202M\$**
en salaires des employé·es embauché·es par des entrepreneurs Mitacs

Attraction

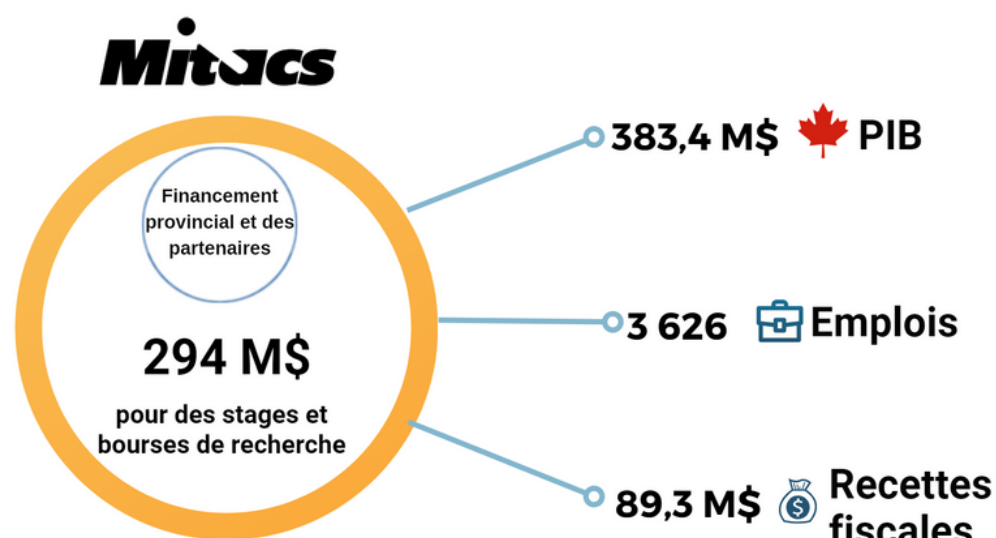
 **160**
PHQ supplémentaire retenu au Canada

 **18M\$**
en salaires du PHQ retenu au Canada

 **19M\$**

en dépenses par les nouvelles étudiantes et nouveaux étudiants au Canada

Incidence des dépenses de Mitacs



Notes sur les estimations des retombées économiques

Retombées sur les talents

Revenus: Une expérience d'apprentissage intégré au travail (AIT) profite à l'individu de nombreuses manières, le salaire étant l'un des plus faciles à mesurer et à quantifier. Des travaux antérieurs de Mitacs utilisant les données de l'Enquête nationale auprès des diplômés recueillies par Statistique Canada ont conclu qu'un stage d'AIT rémunéré entraînait une **augmentation de 9 % des revenus** par rapport aux étudiantes et étudiants qui n'ont pas suivi de la stage à la maîtrise ou du doctorat. Lorsqu'on utilise cette majoration avec les investissements pour les étudiantes et étudiants de Mitacs en 2022-2023, la distribution des professions des anciennes et anciens stagiaires suivis et qui travaillent au Canada, ainsi que les données du Recensement de 2021 (tableau 98-10-0412-01 de Statistique Canada) concernant les statistiques sur le revenu d'emploi moyen par profession, nous obtenons une estimation des revenus supplémentaires perçus à la suite d'un stage Mitacs.

Emploi en recherche: Les stages Mitacs accroissent l'intérêt des étudiantes et étudiants à faire carrière en R-D. Un fort pourcentage de stagiaires de Mitacs à la maîtrise (38 %) et au doctorat (36 %) travaillent en R-D dans le secteur privé. En tenant compte de la rétention des étudiantes et étudiants au Canada et uniquement des stagiaires ayant affirmé que leur stage était très important pour leur carrière, environ **11 % des stagiaires de Mitacs travaillent en R-D dans le secteur privé au Canada**, contrairement à ce à quoi l'on pourrait s'attendre. En fonction des investissements de 2022-2023 dans les programmes Accélération et Élévation, les revenus de ce personnel supplémentaire en R-D sont calculés.

Attraction: Les programmes Globalink de Mitacs aident à attirer de nouvelles étudiantes et de nouveaux étudiants au Canada. Le programme Bourse aux cycles supérieurs (BCSG) Mitacs Globalink offre aux étudiantes et étudiants une bourse d'un an afin de venir au Canada pour y poursuivre des études supérieures. Une fois au Canada, ils et elles ont tendance à rester trois ans en moyenne et à continuer de dépenser au pays. De plus, **un fort pourcentage (78 %) d'anciennes étudiantes et d'anciens étudiants BCSG restent au Canada pour y travailler**. Les revenus de ces anciennes étudiantes et anciens étudiants supplémentent l'économie canadienne puisque les résultats du sondage indiquent que très peu d'entre elles et eux travailleraient au Canada sans leur stage Mitacs.

Rétention: Les anciennes et anciens stagiaires de Mitacs ont tendance à être très nombreux à rester au Canada, soit des étudiantes et étudiants canadiens (86 %) et internationaux (76 %). Des mises en tableau spéciales acquises de Statistique Canada qui associent leur dossier d'information sur les étudiantes et étudiants postsecondaires à leur dossier d'impôt ont permis de comparer les taux de rétention pour l'ensemble des étudiantes et étudiants canadiens et internationaux. **La rétention des étudiantes et étudiants internationaux était considérablement plus élevée (20 % à 30 %) par rapport aux étudiantes et étudiants équivalents autres que de Mitacs**. En tenant compte de l'importance du stage Mitacs dans leur décision de rester au Canada, voici l'effet net sur la rétention : étudiantes et étudiants internationaux à la maîtrise (+16 %), étudiantes et étudiants internationaux au doctorat (+19 %), étudiantes et étudiants canadiens à la maîtrise (+3 %) et étudiantes et étudiants canadiens au doctorat (+6 %). Selon les niveaux d'investissements de Mitacs pour la population étudiante en 2022-2023 et les données du Recensement de 2021 de Statistique Canada sur le revenu, on estime les revenus supplémentaires perçus par ces étudiantes et étudiants retenus au Canada au-delà des niveaux prévus. La rétention pour les étudiantes et étudiants issus du milieu collégial et du premier cycle universitaire n'est pas comprise dans l'estimation.

Entrepreneuriat: Après leurs projets d'innovation axés sur la collaboration, nombre d'anciennes et d'anciens **stagiaires de Mitacs deviennent entrepreneures et entrepreneurs (16 %)**. Lors d'un sondage longitudinal de suivi, un plus petit pourcentage de ces entrepreneures et entrepreneurs exploitent encore une entreprise, mais avec un personnel assez important. À l'aide du pourcentage pour 2022-2023, les stagiaires de Mitacs qui exploiteront une entreprise prospère entraînent une hausse des emplois au Canada et des revenus associés de leur personnel (salaires estimés selon la moyenne canadienne du tableau 14-10-0340-01 de Statistique Canada, Salaire des employés selon la profession).

Retombées sur le secteur privé de Mitacs

Dépenses supplémentaires en R-D: Près de la moitié des partenaires poursuivent leur projet Mitacs à la fin de leur stage Mitacs original, dépensant en moyenne **plus de 300 000 \$ par année**. En outre, plus du tiers des anciens partenaires de Mitacs signalent également une hausse générale des dépenses en R-D. Les dépenses supplémentaires en recherche et les revenus des emplois en recherche compris dans le Volet des talents peuvent se chevaucher; de plus, une quantité inconnue de double comptabilisation peut se produire.

Stagiaires embauchés: Souvent, les partenaires offrent un emploi aux stagiaires à la fin du projet. À partir des données du sondage de fin de projet Mitacs et selon les investissements de 2022-2023, on estime que près de **1 000 stagiaires par année** ayant passé par les programmes Accélération, Élévation et Stage de stratégie d'entreprise vont décrocher un emploi auprès de leur partenaire immédiatement après la fin de leur stage.

Économie de coût de recrutement pour les RH: La capacité des partenaires d'évaluer les stagiaires pendant le projet leur permet de trouver des employé·es sans passer par le processus d'embauche traditionnel, évitant de ce fait les coûts connexes. On estime les coûts connexes habituels des RH pour l'embauche d'une nouvelle candidate ou d'un nouveau candidat à **5 000 \$** (Société pour la gestion des ressources humaines).

Croissance des partenaires et taux de survie: Étude élaborée en collaboration avec Statistique Canada dans le but d'évaluer la performance des entreprises qui ont reçu le soutien de Mitacs (2008 à 2018) et qui a comparé leurs résultats à ceux d'un groupe témoin d'entreprises comparables. L'étude a analysé les performances de **PME seulement (moins de 500 employé·es)**. L'analyse a été réalisée avec une taille d'échantillon de 3 286 entreprises au moyen de la méthode des doubles différences, du taux de croissance et d'une analyse de régression entre le groupe étudié et le groupe témoin au moyen de l'Environnement de fichiers couplables (EFC) de Statistique Canada avec appariement des coefficients de propension.

Les taux de croissance sont calculés en tant que moyenne des données des répercussions sur trois ans après les investissements de Mitacs; ils ne représentent que la performance des partenaires de Mitacs. Les taux de survie des partenaires de Mitacs, comparativement au groupe témoin composé d'entreprises autres que de Mitacs, sont calculés en fonction de la comparaison moyenne **sept ans après la création**.

Incidence des dépenses de Mitacs

Étude Deloitte: Cette étude quantifie les répercussions économiques statiques au moyen de données de Mitacs et de Statistique Canada. Les données de Mitacs indiquent les niveaux des activités de financement qui se sont déroulées (c-à-d, payées) pendant **l'exercice financier 2022-2023 pour les programmes Accélération, Élévation et SSE**. Ces activités suscitent des contributions économiques statiques. Les dépenses produisent directement des salaires et des avantages sociaux, des dépenses opérationnelles par les entreprises pour soutenir les stagiaires, ainsi que des recettes fiscales. Indirectement, une série d'entreprises dans la chaîne d'approvisionnement effectuent également des dépenses. Une partie des salaires et avantages sociaux versés est aussi réinjectée dans l'économie sous forme de dépenses des ménages.

Cette empreinte de l'activité économique tient compte des répercussions économiques directes, indirectes et induites des programmes de Mitacs (voir le graphique ci-dessus). Il est important de prendre note que ces contributions ne se reflètent pas seulement sous forme de dépenses. Cette étude en quantifie l'influence sur le PIB, le revenu du travail, l'emploi et les recettes fiscales gouvernementales. Les données de Statistique Canada constituent le fondement de notre modèle d'entrées-sorties. Les modèles d'entrées-sorties constituent une démarche standard d'analyse des répercussions économiques pouvant servir à quantifier les répercussions économiques directes, indirectes et induites. En tant que limite, cette méthodologie permet d'estimer les répercussions brutes des programmes de Mitacs (c-à-d, pas nécessairement nettes ou nouvelles)

Thanks to our funding partners.