



Mitacs et les collèges, cégeps, écoles polytechniques et instituts du Canada

Stimuler la croissance économique grâce à la collaboration et préparer les personnes récemment diplômées à la vie professionnelle





MESSAGE DE NOTRE PDG

Les partenariats sont au cœur de la réussite de Mitacs. Chaque jour, nous vivons des collaborations exceptionnelles avec nos précieux partenaires, dont font partie plus de 100 collèges, cégeps, écoles polytechniques et instituts à travers le Canada.

Notre première publication *Mitacs et les collèges, cégeps, écoles polytechniques et instituts du Canada* s'inscrit dans notre engagement à tenir cette communauté grandissante informée et connectée et à accroître ses moyens d'action au fil de notre travail collaboratif.

Les stages soutenus par Mitacs peuvent contribuer à amplifier le rôle crucial et multiforme des collèges dans leurs communautés et régions environnantes. Par exemple, par l'intermédiaire des stages valorisants que nous offrons à la population étudiante autochtone et aux organisations partenaires, nous soutenons avec succès une recette qui a fait ses preuves depuis longtemps : l'engagement, la collaboration et l'innovation entre les collèges, les communautés locales et les Peuples autochtones.

En travaillant ensemble, nous démontrons l'importance de la recherche appliquée et l'innovation comme voie de passage vers des villes plus sûres, de meilleurs soins de santé, des produits améliorés, un environnement plus propre, une croissance économique durable et un progrès social.

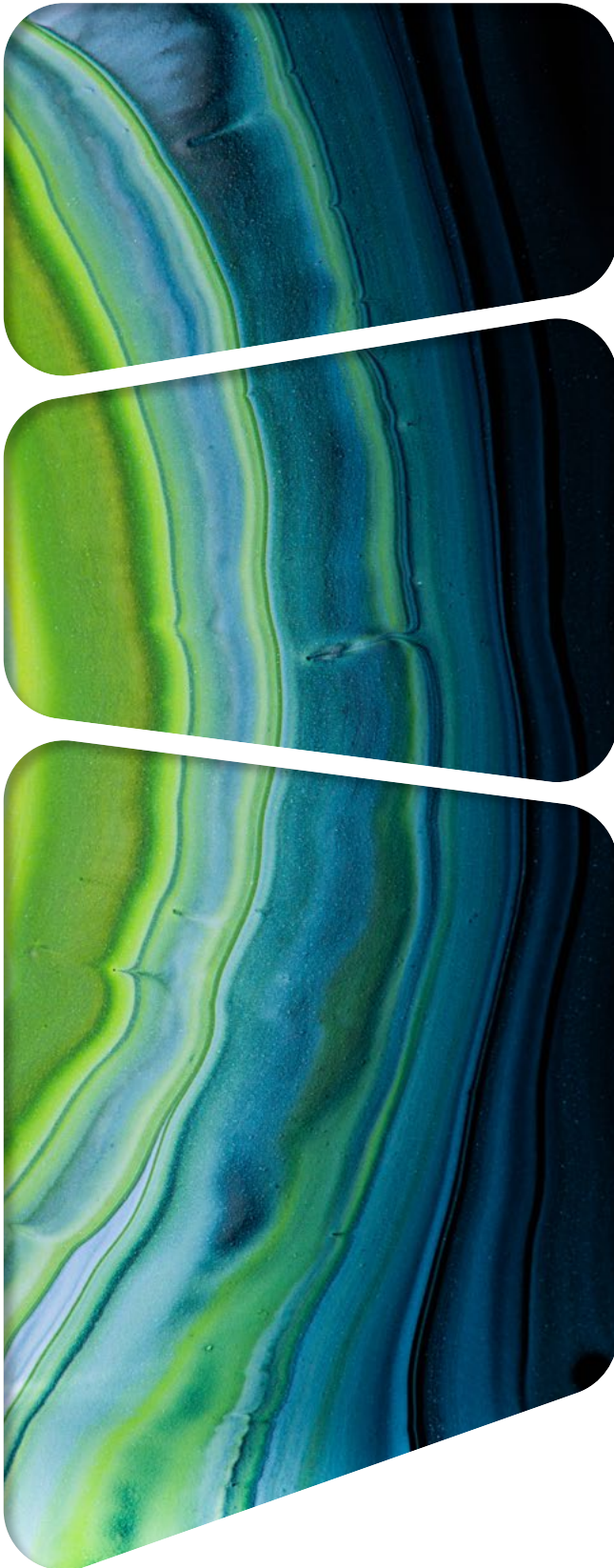
Pendant que les petites et moyennes entreprises s'efforcent d'adopter la technologie — composante essentielle de l'innovation et facteur de productivité —, nos programmes tablent sur l'expertise des collèges en matière d'équipements de pointe et de recherche appliquée. Ils constituent également un facteur important de préparation à la carrière, 97 % des étudiantes et étudiants estimant que leur stage Mitacs a amélioré leurs compétences professionnelles.

C'est une fierté pour nous d'avoir créé avec vous plus de 1 200 stages Mitacs depuis 2018, date à laquelle Mitacs a commencé à travailler avec collèges, cégeps, écoles polytechniques et instituts. En tablant sur nos collaborations fructueuses, nous pourrions étendre la portée de la recherche appliquée pour relever les défis les plus urgents auxquels notre pays est confronté.

Dans les pages qui suivent, vous découvrirez notre parcours collégial, les étapes d'un partenariat typique entre Mitacs et un collège, ainsi que l'ampleur des programmes offerts à cette communauté.

Nous espérons que cette publication vous plaira! Nous vous remercions de votre collaboration et de votre appui indéfectible envers Mitacs.

John Hepburn, Ph. D., PDG, Mitacs



Vision

L'innovation canadienne sera à l'origine de changements qui transforment le monde.

Objectif

Donner des ailes à l'innovation canadienne grâce à des partenariats qui débouchent sur des solutions à nos problèmes les plus pressants. Générer de la croissance économique, de la productivité et des changements concrets pour améliorer la qualité de vie de l'ensemble de la population canadienne.

Mission

Mitacs joue un rôle de catalyseur des efforts au sein de l'écosystème canadien de l'innovation. Nous créerons une communauté de calibre mondial de personnes innovatrices et diverses grâce à notre modèle collaboratif. Pour y parvenir, nous attirerons les meilleurs talents, les déploierons auprès du secteur privé et des organisations à vocation sociale, et trouverons l'expertise adaptée pour répondre aux besoins en élaborant des solutions ambitieuses à des défis concrets.



Plan stratégique

De concert avec **notre personnel et nos principales parties prenantes**, nous avons examiné les buts et objectifs de notre réussite à venir et exploré de nouvelles possibilités pour le rôle que jouera Mitacs dans l'innovation industrielle et sociale.

Il en est ressorti une vision où Mitacs **se consacre à bâtir un écosystème de l'innovation plus fort et plus inclusif** grâce à des stages pour les étudiantes et les étudiants, des partenariats et des réseaux.

Notre succès **sera le fruit des partenariats** entre les établissements d'enseignement, les entreprises et les organisations à vocation sociale.

Notre plan stratégique s'articule autour d'un objectif global porteur d'un avenir ambitieux pour Mitacs : contribuer à créer un Canada meilleur et à transformer le monde. **Pour en savoir plus**, consultez le site mitacs.ca/fr-ca/a-propos/plan-strategique/



Notre engagement en matière d'innovation

Renforcer l'écosystème de l'innovation en mobilisant les connaissances et en créant des réseaux au niveau mondial.

Encourager les talents par des partenariats d'innovation et multiplier les possibilités pour la prochaine génération.

Faire progresser un continuum d'innovation, de la conception à la commercialisation et à l'adoption.

Promouvoir l'innovation et la co-création autochtones en réduisant les obstacles et en respectant les connaissances traditionnelles.

Encourager l'innovation inclusive dès la conception par des voies durables pour les groupes sous-représentés.

Favoriser l'innovation organisationnelle avec une culture axée sur les valeurs qui inspire la créativité et le potentiel.



Mitacs – évoluer pour répondre aux besoins de l'écosystème d'innovation du Canada

Fondé en 1999, Mitacs s'est développé bien au-delà de notre objectif initial de recherche appliquée et industrielle en mathématiques. Aujourd'hui, nous soutenons une **large gamme de disciplines**, des STIM jusqu'à l'innovation sociale.

Nous avons élargi notre engagement pour intégrer les étudiantes et étudiants des collèges et de premier cycle, les personnes nouvellement diplômées ainsi que les chercheuses et chercheurs au postdoctorat. Nous avons également développé notre **réseau de partenaires externes** pour inclure non seulement des entreprises, mais aussi des hôpitaux, des municipalités et des organismes sans but lucratif de toutes tailles et de tous les secteurs.

Avec des centres régionaux à Vancouver, Montréal, Ottawa et Toronto, et **plus de 100 conseillères et conseillers Mitacs** répartis dans plus de **45 villes** à travers le pays, y compris dans les régions rurales et nordiques, nous faisons partie intégrante de l'écosystème d'innovation du Canada.



La possibilité de contribuer à des projets et de m'immerger dans un environnement dynamique m'a permis d'approfondir mes connaissances et d'enrichir considérablement mon développement professionnel dans le domaine passionnant et évolutif de l'immunothérapie du cancer.

– Seda Kilic, étudiante en biotechnologie au Collège Algonquin

PORTRAIT DE RÉUSSITE

Trouver de nouveaux traitements contre le cancer avec des hôpitaux et des organisations partenaires

De concert avec le Centre de fabrication de produits biothérapeutiques de l'Hôpital d'Ottawa, plus de 50 stagiaires et postdocs Mitacs du Collège Algonquin et de l'Université d'Ottawa ont travaillé sur des vaccins et des remèdes contre le cancer. Cette collaboration ralliant plusieurs organisations partenaires s'inscrit dans le cadre du Partenariat canadien pour la recherche en excellence en fabrication d'immunothérapies (CanPRIME), qui forme du personnel hautement qualifié et crée des possibilités d'emploi permettant de positionner le Canada comme un chef de file dans la fabrication de traitements médicamenteux. Le succès du programme s'accompagne d'une croissance nationale grâce à l'ajout de sept nouveaux sites et à la formation de 86 autres étudiantes et étudiants.

PROGRAMME : ACCÉLÉRATION



Fort de ses partenariats avec des établissements postsecondaires et des entreprises, Mitacs favorise l'innovation canadienne et aide à résoudre des problèmes pressants. En favorisant la croissance économique et la productivité, ces collaborations améliorent la qualité de vie de l'ensemble de la population canadienne.

L'engagement de Mitacs — en chiffres :

Mitacs collabore avec 109 partenaires de collèges, de cégeps, d'écoles polytechniques et des instituts (et ce nombre ne cesse d'augmenter).

Nous soutenons les entreprises en démarrage grâce à des partenariats avec plus de 150 accélérateurs et incubateurs.

Depuis 2008, plus de 10 000 petites et moyennes entreprises à travers le Canada comptent parmi nos partenaires.

Depuis 2008, plus de 100 000 stages sont effectués.

Nos bonnes relations découlent de nos protocoles d'entente avec 70 partenaires de l'écosystème de l'innovation, y compris d'autres organismes de financement comme le Conseil de recherches en sciences naturelles et en génie du Canada (CRSNG), le Conseil de recherches en sciences humaines (CRSH), les Instituts de recherche en santé du Canada (IRSC) et Génome Canada, ainsi que des agences de développement économique.

Depuis 2008, plus de 13 000 entreprises du secteur privé et organismes sans but lucratif accueillent les stagiaires ainsi que les chercheuses et chercheurs au postdoctorat.

Depuis 2010, 1,3 milliard de dollars sont investis dans la recherche collaborative.



Comment nous travaillons

Proposant une voie d'accès simple et efficace au partenariat, Mitacs permet de faciliter et d'accélérer votre démarche, des idées à la demande de financement.



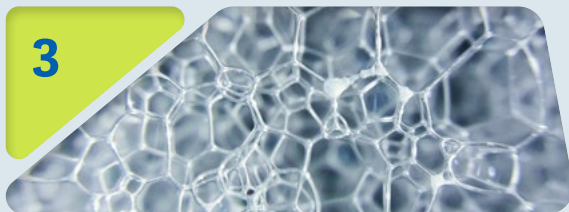
1

Le jumelage : l'étudiant-e, le ou la superviseur-e et l'organisation partenaire développent un projet de recherche appliquée ou d'innovation.



2

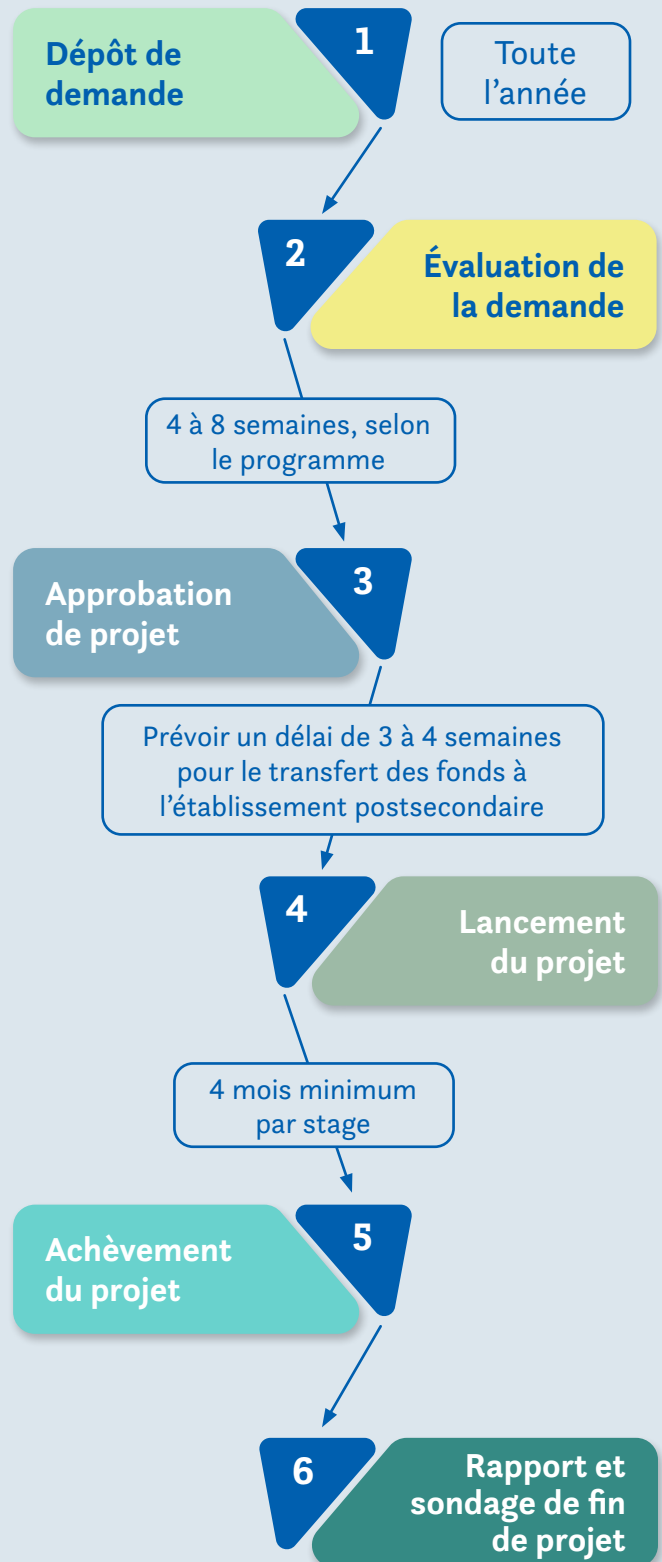
La proposition : la candidate ou le candidat soumet une proposition avec l'aide d'une ou d'un responsable de Mitacs.



3

Le projet : jusqu'à 15 000 dollars par stage de 4 à 6 mois.

Calendrier





PORTRAIT DE RÉUSSITE

Améliorer le bien-être social et économique grâce à des stages communautaires

Le Collège Selkirk, dans le sud de la Colombie-Britannique, a mis en place un réseau de stages financés par Mitacs avec neuf partenaires communautaires afin de promouvoir le bien-être social et économique dans sa région rurale. Dans des domaines allant de la conservation à la culture, la population étudiante de Selkirk a entrepris des recherches pour relever des défis locaux urgents. Par exemple, en collaboration avec la Kootenay Rockies Tourism Association, une personne stagiaire a identifié et exploré les moteurs et les risques, les modèles et les possibilités du tourisme du cannabis dans la région de Kootenay Rockies.

PROGRAMME : ACCÉLÉRATION



Ce projet s'est basé sur des analyses pour élaborer du matériel destiné à recueillir les réactions des parties prenantes. Pour notre stagiaire, c'était une occasion d'apprentissage intégré au travail et une mise en réseau qui a généré des connaissances locales.

– Tracey Harvey, chercheuse,
Collège Selkirk



Mitacs et la communauté collégiale

Mitacs comprend que les **collèges* jouent le rôle d'intermédiaires de l'innovation** auprès d'organisations de toutes tailles du secteur industriel comme du secteur social. Le soutien que ces partenaires de l'innovation apportent dans divers domaines contribue à la croissance des entreprises et aide à résoudre des problèmes sur le terrain dans leurs communautés.

Avantages des partenariats de recherche appliquée pour la population étudiante

L'un des éléments essentiels des partenariats de recherche appliquée proposés par les collèges, les cégeps et écoles polytechniques du Canada est **l'appui apporté aux étudiantes et étudiants leur permettant de développer les compétences nécessaires** pour stimuler l'innovation tout au long de leur carrière. Grâce à de telles **expériences collaboratives avec des employeurs de pointe**, la population étudiante est à même d'assurer la relève de l'innovation, tandis que les entreprises trouvent des solutions à leurs problèmes et développent de nouveaux produits.

Qu'il s'agisse de mettre à l'essai de nouvelles technologies plus efficaces sur le plan énergétique, d'aider une entreprise locale à pérenniser ses activités et à prendre de l'expansion ou de mettre au point de nouvelles machines pour améliorer les procédés de fabrication, la **population étudiante acquiert une expérience précieuse** tout en aidant les **organisations à croître et à innover**.

* Collège fait référence à tous les établissements collégiaux au Canada y compris les cégeps, écoles polytechniques et instituts.



Aider les aéroports à adopter les innovations technologiques

L'Autorité aéroportuaire du Grand Toronto (GTAA) s'est tournée vers le Collège George Brown (GBC) pour mettre en œuvre des solutions technologiques innovantes afin de faire face à l'augmentation de la demande de transport aérien. La GTAA a travaillé avec le corps professoral, la population étudiante et les personnes diplômées du Collège George Brown pour créer des modèles 3D de l'intérieur des terminaux 1 et 3 en utilisant les outils et les processus de la technologie de modélisation de l'information du bâtiment. Grâce à ce premier projet du genre au Canada, l'aéroport le plus fréquenté du pays disposera d'études de conception plus précises et plus efficaces pour soutenir sa planification future et améliorer l'expérience des passagers et voyageurs.

PROGRAMME : STAGE DE STRATÉGIE D'ENTREPRISE (SSE)



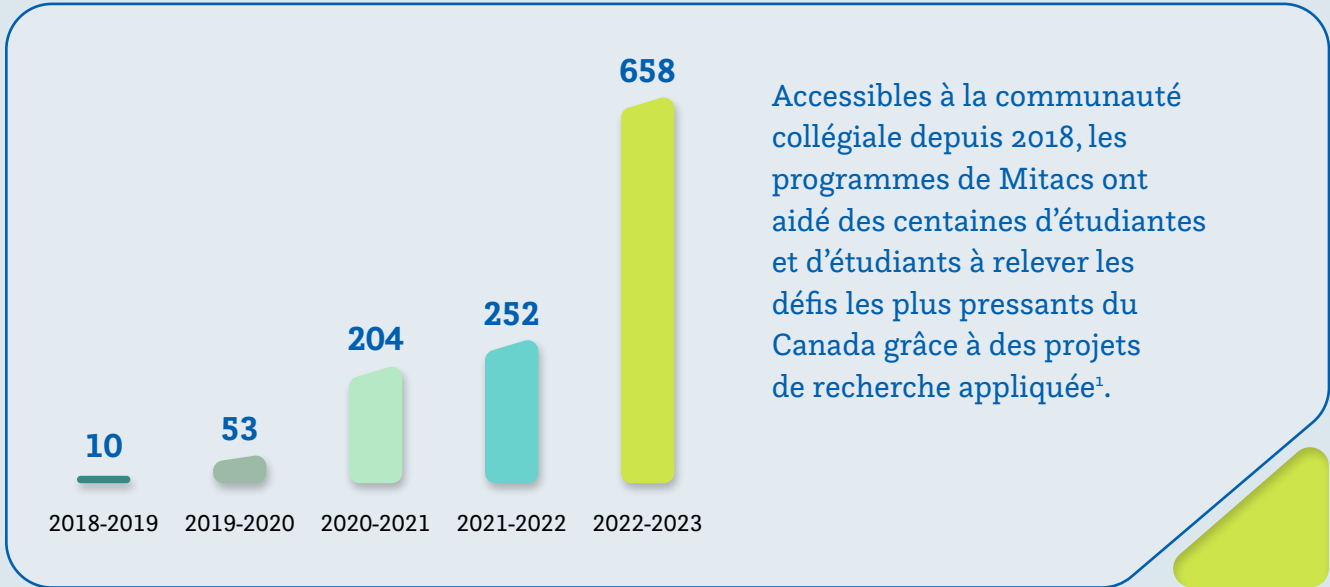
Le programme Mitacs nous a permis d'embaucher des étudiantes et des étudiants pour aider GTAA à adopter l'innovation technologique. C'était une expérience de travail et d'apprentissage enrichissante pour les stagiaires.

– Elmira Nezami Far, professeur,
Collège George Brown

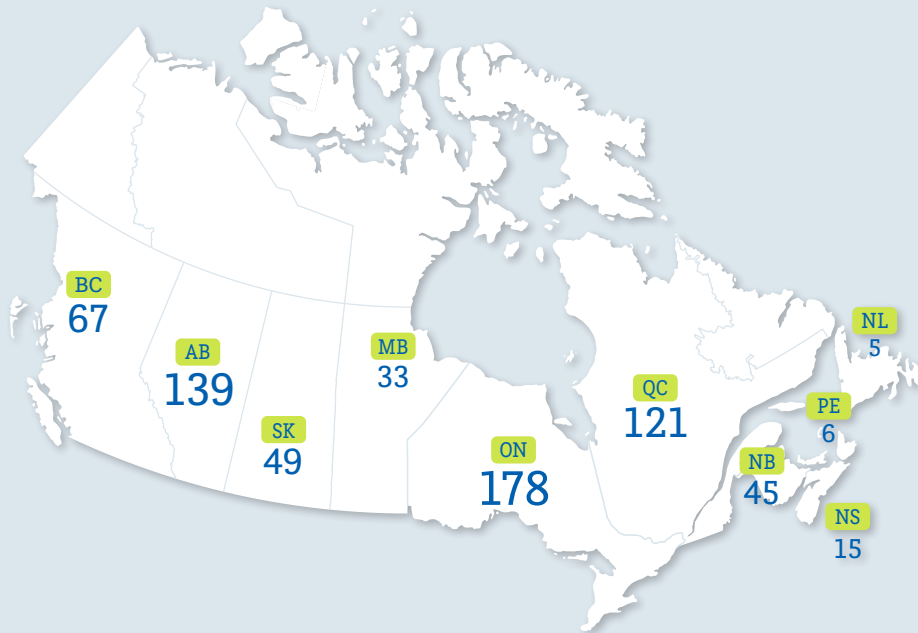


Coup d'œil — Les activités Mitacs dans les collèges

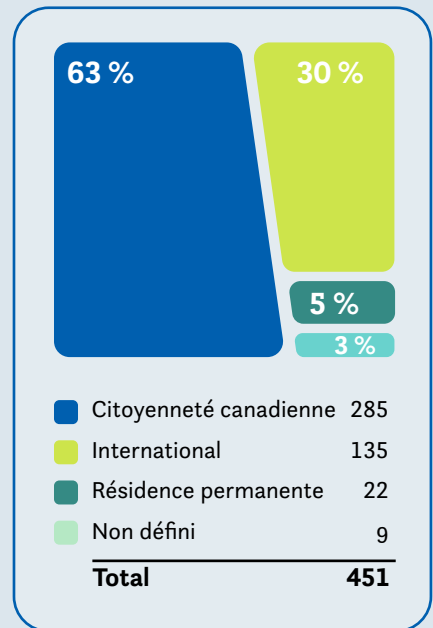
Prestation d'unités de stage (US)



Prestation d'US par province (2022-2023)



Statut des stagiaires uniques (2022-2023)²



1. Un projet peut comprendre plusieurs unités de stage et peut inclure un-e ou plusieurs stagiaires uniques.
 2. Il s'agit du nombre de stagiaires uniques participant au programme. Veuillez noter qu'un-e stagiaire unique peut effectuer plusieurs unités de stage.



S'atteler aux priorités communautaires, provinciales, territoriales et fédérales

Les collèges proposent un enseignement dans une large gamme de domaines qui sont importants pour les gouvernements fédéral, provinciaux et territoriaux, ainsi que pour la communauté locale.

Les projets soutenus par Mitacs ont un effet sur chacune de ces catégories et font preuve d'une grande souplesse pour répondre aux nouvelles priorités.

Voici les cinq secteurs en importance pour les projets Mitacs qui ont eu lieu dans les collèges en 2022-2023³ :

Secteur	US
Technologies de l'information et des communications	253
Technologie	236
Durabilité et environnement	100
Agriculture et alimentation	99
Intelligence artificielle	94

D'autres secteurs ont connu des niveaux élevés de partenariats entre Mitacs et les collèges, dont les suivants : éducation, foresterie, santé et sciences connexes.

3. Secteurs indiqués par le(s) demandeur(s).



PORTRAIT DE RÉUSSITE

Faire progresser l'innovation 5G et se connecter aux talents de la prochaine génération

Dans le cadre d'un partenariat entre le Collège Dawson et Ciena Canada, les stagiaires de Mitacs aident à révolutionner la dynamique des réseaux, un projet qui met en lumière l'impact transformateur de ces partenariats sur les compétences des étudiantes et étudiants et les applications dans le monde réel. La collaboration, qui repose sur ENCQOR, le réseau 5G pionnier soutenu par les gouvernements du Québec, de l'Ontario et du Canada, vise à développer un réseau de nouvelle génération pour un service mobile de qualité supérieure. Le projet présente un immense potentiel pour stimuler l'innovation et améliorer la qualité de vie des Canadiennes et des Canadiens.

PROGRAMME : ACCÉLÉRATION



Ce projet reposait sur plusieurs disciplines comme l'IA, la mise en réseau et la conception d'interface utilisateur. Il était complexe et nous avions besoin d'aide en programmation de logiciels créatifs – c'est pourquoi nous nous sommes tournés vers Mitacs. Les stagiaires ont eu un effet catalyseur sur le projet.

– Sergio Slobodrian, directeur principal, Architectures avancées, Ciena Canada



PORTRAIT DE RÉUSSITE



Des étudiant-es s'efforcent d'améliorer les services publics à Trois-Rivières

La ville de Trois-Rivières collabore avec le Cégep de Trois-Rivières pour améliorer les services municipaux destinés à sa population de plus de 140 000 habitantes et habitants. Avec l'aide d'étudiant-es du programme d'informatique, les efforts portent sur divers projets liés aux départements de planification du développement durable, d'analyse foncière et de technologie de l'information. Ce travail aura pour résultat des outils adaptés aux opérations de la ville, qui traitent des défis environnementaux clés et touchent directement la société.

PROGRAMME : STAGE DE STRATÉGIE D'ENTREPRISE (SSE)



Nous travaillons à plusieurs initiatives d'innovation qui seraient impossibles sans la capacité additionnelle obtenue grâce aux stagiaires de Mitacs. Le projet crée de la valeur pour le personnel de la ville et les citoyens et citoyennes.

– Nicolas Fréchette, coordonnateur des technologies de l'information, Ville de Trois-Rivières

Le saviez-vous?

1

Plus de 800 étudiantes et étudiants de collèges, de cégeps, des écoles polytechniques et des instituts ont participé aux programmes Mitacs depuis 2018.

2

Les projets conjoints avec des étudiantes et des étudiants des collèges et d'universités assurent une diversité des compétences et permettent d'appréhender les défis à relever **sous différents angles**.

3

Les étudiantes et étudiants à l'international qui fréquentent des collèges canadiens **peuvent participer** aux stages de Mitacs.

4

L'interaction d'une personne stagiaire avec **l'industrie dans le cadre d'un projet peut inclure** du temps passé dans un Centre d'accès à la technologie (CAT) à travailler avec le personnel d'une entreprise.

5

Les personnes nouvellement diplômées de collèges, de cégeps, des écoles polytechniques et des instituts, jusqu'à deux ans après la fin de leurs études, peuvent participer aux programmes de Mitacs.

6

Les partenaires externes admissibles sont les **municipalités, les hôpitaux et les organismes sans but lucratif**.



Les projets Mitacs des collèges en chiffres⁴

Le point de vue des collégien·nes

89 % sont plutôt satisfait·e ou très satisfait·e de l'expérience offerte par le programme de Mitacs.

82 % ont décidé de participer aux programmes pour acquérir de nouvelles compétences.

92 % recommanderaient le programme à d'autres personnes étudiantes.

97 % ont estimé avoir quelque peu amélioré ou considérablement amélioré leurs compétences professionnelles.

Marché du travail

33 % de la population étudiante a reçu une offre d'emploi de l'organisation partenaire et **88 %** de ces offres ont été acceptées.



Avantages pour les partenaires⁵

85 % des partenaires recommanderaient le programme de Mitacs à d'autres organisations.

Près de **deux tiers** des organisations ont constaté que les résultats du projet soutenu par Mitacs permettraient le développement d'un nouveau produit, processus ou service.

Plus de la moitié des organisations a amélioré un produit, un processus ou un service à la suite de leur projet soutenu par Mitacs.

Un tiers des organisations a réalisé des économies et amélioré la productivité d'un produit existant.

4. Source : sondage de fin de stage des projets de recherche appliquée, 2020-2023

5. Source : sondage de fin de stage des partenaires des collèges, 2020-2023



PORTRAIT DE RÉUSSITE

Le jeu vidéo pour changer les comportements et rendre les routes plus sécuritaires

L'entreprise Medidas Digital, établie à St. Albert en Alberta, a conçu TrypScore, une application mobile qui collecte et analyse les données relatives aux risques des conducteurs. Elle intègre des expériences de gamification pour favoriser les améliorations comportementales des conducteurs et réduire les accidents de la route. Grâce à Mitacs, l'entreprise en démarrage a accueilli des étudiantes et des étudiants de l'Institut de technologie du Nord de l'Alberta pour l'aider à exploiter ses données et à créer des tableaux de bord de veille stratégique qui peuvent être proposés à des partenaires en échange de dépenses publicitaires et de récompenses gagnées par les utilisateurs.

PROGRAMME : STAGE DE STRATÉGIE D'ENTREPRISE (SSE)



Nos tableaux de bord ont vu le jour grâce à ces stagiaires qui nous aident à accélérer d'importants projets afin de raccourcir le calendrier des nouvelles fonctionnalités et nouveaux produits.

– Bill Bland, PDG et fondateur,
Medidas Digital



Municipalités et hôpitaux

Analyser la santé des bassins versants pour créer une ville plus résiliente

La Ville de Charlottetown (Île-du-Prince-Édouard) s'est associée au Collège Holland pour étudier la qualité de l'eau et la biodiversité des bassins versants locaux. Des données ont été collectées depuis plus de cinq ans, mais aucune analyse des tendances n'avait été réalisée auparavant. Par conséquent, il manquait des renseignements essentiels à la municipalité et à ses partenaires pour prendre des décisions en matière de gestion et de planification. Un stagiaire Mitacs a analysé ces informations et a formulé des recommandations pour que la ville améliore la biodiversité et la santé écologique de ses bassins versants.

Mitacs sait à quel point les collèges sont étroitement liés à leurs communautés. En 2020, Mitacs a élargi les possibilités de partenariat en matière de recherche et d'innovation aux municipalités et aux hôpitaux du Canada, où est possible la recherche de solutions techniquement innovantes qui ont une incidence sur la société.

Grâce aux programmes de Mitacs, la population étudiante ainsi que les chercheuses et chercheurs au postdoctorat peuvent mettre leur formation et leurs compétences au service des municipalités et des hôpitaux pour relever de nombreux défis. Les projets reçoivent un montant de 10 000 \$ ou 15 000 \$, dont une contribution de 5 000 \$ ou 7 500 \$ de la part du partenaire municipal ou hospitalier.



Sans une personne dédiée à ce projet avec le profil adapté, ce projet n'aurait probablement pas été si fructueux. Les résultats fourniront de précieuses perspectives sur la santé des bassins versants de Charlottetown et les conséquences de leur développement.

— Alistair Ozon, coordinateur de l'eau,
Ville de Charlottetown





Possibilités de projets autochtones

Principal point d'accès à l'enseignement postsecondaire pour les apprenantes et apprenants des Premières Nations, des Inuits et des Métis, les collèges comptent plus de 300 programmes de formation adaptés aux communautés autochtones. Mitacs a pris d'importantes mesures pour accroître la participation des Peuples autochtones à ses programmes. Mitacs propose plusieurs initiatives d'innovation inclusive, notamment **Parcours autochtones et le Plan d'action pour l'innovation inclusive.**



Stimuler les ventes d'une entreprise de produits cosmétiques autochtone par sa présence en ligne

Maskwiomin, entreprise en démarrage autochtone qui fabrique un produit cosmétique à base d'écorce de bouleau en s'appuyant sur des savoirs traditionnels Mi'kmaq, avait besoin d'aide pour sa stratégie marketing : elle a trouvé une solution auprès de Mitacs. Elle s'est associée au campus Marconi de Cap-Breton du programme de médias appliqués et d'arts de la communication du Collège communautaire de la Nouvelle-Écosse pour embaucher une personne stagiaire afin de promouvoir son produit et ses ventes grâce à des compétences théoriques en vue de créer des contenus créatifs pour les médias sociaux et la presse.



Ce projet Mitacs nous a aidés [...] à faire connaître Maskwiomin au Canada, mais aussi dans le monde et à mettre en lumière les savoirs traditionnels des Mi'kmaq.

— Matthias Bierenstiel,
PDG et cofondateur de Maskwiomin



Offre de programmes aux collèges

Mitacs cherche continuellement à renforcer la sensibilisation et l'engagement stratégique. Pour ce faire, nous aidons les établissements postsecondaires à maximiser la valeur de leurs partenariats.

Vous trouverez dans les pages suivantes un survol des programmes que nous proposons aux collèges :

Accélération	18
Stage de stratégie d'entreprise (SSE)	19
Élévation	20
Perfectionnement	21
Parcours autochtones	22
Subventions de recherche et développement appliquée du CRSNG	23
Approche de proposition-cadre	24

Une collaboration approfondie avec Mitacs

Nos conseillères et conseillers Mitacs visent à mettre en relation des experts du milieu académique d'avant-garde avec des organisations partenaires et des partenaires communautaires, ainsi qu'à établir des collaborations pour relever des défis urgents. Pour accroître votre engagement avec Mitacs, songez à :

- **parler avec votre conseillère ou conseiller Mitacs** pour en savoir plus sur les offres de Mitacs et envisager des moyens de renforcer l'engagement sur le campus;
- **encourager vos centres de recherche**, votre corps professoral et votre personnel à accéder aux **Projets ouverts de Mitacs*** pour établir des liens avec de nouveaux partenaires du milieu privé et communautaire;
- **identifier les membres du corps professoral** possédant de l'expérience Mitacs qui peuvent être des porte-paroles auprès des nouvelles recrues;
- **travailler en partenariat avec les conseillères et conseillers Mitacs** et notre équipe Partenariats au postsecondaire pour surmonter les défis et explorer les possibilités.

* mitacs.ca/open-projects-projets-ouverts

Programmes Mitacs pour les collèges, les cégeps, les écoles polytechniques et les instituts

Nous connectons la population étudiante au monde de l'innovation. Nos données de fin de programme montrent que les stages renforcent les compétences de la population étudiante en matière de recherche et d'emploi. Grâce à des projets soutenus par Mitacs dans des domaines relevant des disciplines des STIM et des sciences sociales, la population étudiante ainsi que les chercheuses et chercheurs au postdoctorat contribuent à résoudre des problèmes concrets.





Accélération

Le programme Accélération de Mitacs associe des entreprises, des organismes sans but lucratif, des hôpitaux et des municipalités à des stagiaires postsecondaires pour relever des défis.

Ces stages de recherche augmentent l'employabilité de la population étudiante postsecondaire tout en permettant de résoudre des problèmes.



FAITS SAILLANTS SUR ACCÉLÉRATION

- Les demandes sont acceptées **à tout moment de l'année**. Les étudiantes et étudiants à temps plein et partiel ainsi que les personnes nouvellement diplômées (jusqu'à deux ans) peuvent participer.
- Les personnes ayant la citoyenneté canadienne ou la résidence permanente ainsi que les étudiantes et étudiants provenant de l'international **sont admissibles**.
- La **durée minimum des stages est de quatre mois et peut être prolongée** selon les besoins.
- Au niveau collégial, il est possible d'effectuer **trois stages de quatre à six mois**.
- Le binôme étudiant-e-superviseur-e **doit choisir une organisation partenaire non liée au secteur postsecondaire**.
- La ou le stagiaire doit passer une **partie convenue de son stage** à interagir directement avec le partenaire non lié au secteur postsecondaire.
- Les frais de gestion du projet peuvent représenter **jusqu'à 10 %** de la contribution en espèces du partenaire.
- **Les superviseures et superviseurs** peuvent être membres du corps professoral ou du personnel désigné du collège.
- La contrepartie financière de l'organisation partenaire admissible **commence à 7 500 \$**.
- Les **collèges reçoivent** un montant de 15 000 \$:
 - **Un minimum de 10 000 \$** doit être alloué à la personne en stage.
 - La **partie restante** peut être utilisée pour augmenter l'allocation du stage et pour couvrir les frais de recherche.
- Les allocations de détachement sont une **dépense de recherche admissible** pour les partenaires collégiaux de Mitacs.



Stage de stratégie d'entreprise (SSE)

La structure de Stage de stratégie d'entreprise (SSE) est la même que celle d'Accélération. Toutefois, les projets SSE visent à permettre à une organisation de diriger les efforts des talents sur l'amélioration d'un produit existant ou d'une activité existante.

Sous la direction d'une superviseure ou d'un superviseur postsecondaire, les stagiaires apportent une expertise technique dans des domaines aussi variés que les opérations, la finance, le marketing, la propriété intellectuelle, etc. Les stagiaires aident les entreprises à élaborer et à mettre en œuvre leur plan d'action en matière d'innovation et, en fin de compte, à prospérer.



FAITS SAILLANTS SUR SSE

- **Les partenaires peuvent être des** entreprises, des organismes sans but lucratif, des hôpitaux ou des municipalités.
- **Les stages financés soutiennent** les activités d'innovation des partenaires, y compris l'amélioration des produits, des processus ou des services (par exemple, la simplification des processus, la commercialisation de la technologie, le développement de nouveaux modèles d'affaires, l'amélioration des services publics ou la résolution de problèmes sociaux ou environnementaux).
- **Le financement de Mitacs est de** 10 000 \$ ou 15 000 \$ par personne par projet de quatre mois; la contribution du partenaire est de 5 000 \$ ou 7 500 \$.
- **Au niveau du 15 000 \$**, jusqu'à 5 000 \$ peuvent être utilisés pour soutenir les coûts du projet.
- **Les allocations de détachement** sont une dépense de recherche admissible.
- Les étudiantes et étudiants à temps plein et partiel, les postdoctorants et postdoctorantes ainsi que les personnes nouvellement diplômées (jusqu'à deux ans) **peuvent participer**.



Élévation

Notre programme Élévation établit des partenariats de recherche par le biais de projets échelonnés sur un ou deux ans pour les chercheuses et chercheurs au postdoctorat avec des partenaires des secteurs privé et communautaire.

Le programme concerne également les projets menés par un collège, un cégep ou une école polytechnique. Élévation donne accès à de la formation personnalisée et du financement concurrentiel pour vos leaders de talent dans le domaine de la recherche.



FAITS SAILLANTS SUR ÉLÉVATION

- Les **chercheuses et chercheurs au postdoctorat ont droit à notre programme de compétences professionnelles** pour bonifier leur formation à la recherche et se préparer à une carrière en dehors du monde universitaire.
- **Une interaction avec l'organisme partenaire** est requise pour réaliser les activités de recherche d'intérêt commun.
- **Mitacs offre une subvention d'une valeur** de 60 000 \$ par année qui comprend une allocation minimale de 55 000 \$.
- **Les organisations partenaires ajoutent à cette subvention un montant** de 30 000 \$ par année.



Perfectionnement

Mitacs propose un éventail de cours de formation gratuits destinés aux étudiantes et étudiants ainsi qu'aux chercheuses et chercheurs au postdoctorat afin d'enrichir leur formation et leur expérience de recherche en les dotant des compétences nécessaires pour réussir leur carrière. Les cours se déroulent tout au long de l'année et un programme entièrement actualisé est disponible en ligne.



FAITS SAILLANTS SUR LE PROGRAMME PERFECTIONNEMENT

- **Les ateliers portent sur huit ensembles de cours uniques**, qui consistent en un cours en ligne à suivre à son propre rythme et des séances dirigées par une formatrice ou un formateur.
- **Thèmes des ensembles de cours** : compétences en réseautage; gestion de projets et du temps, réconciliation; équité, diversité et inclusion; compétences en communication; planification de carrière; gestion de R-D; compétences en leadership; compétences en rédaction et en présentation.



Parcours autochtones

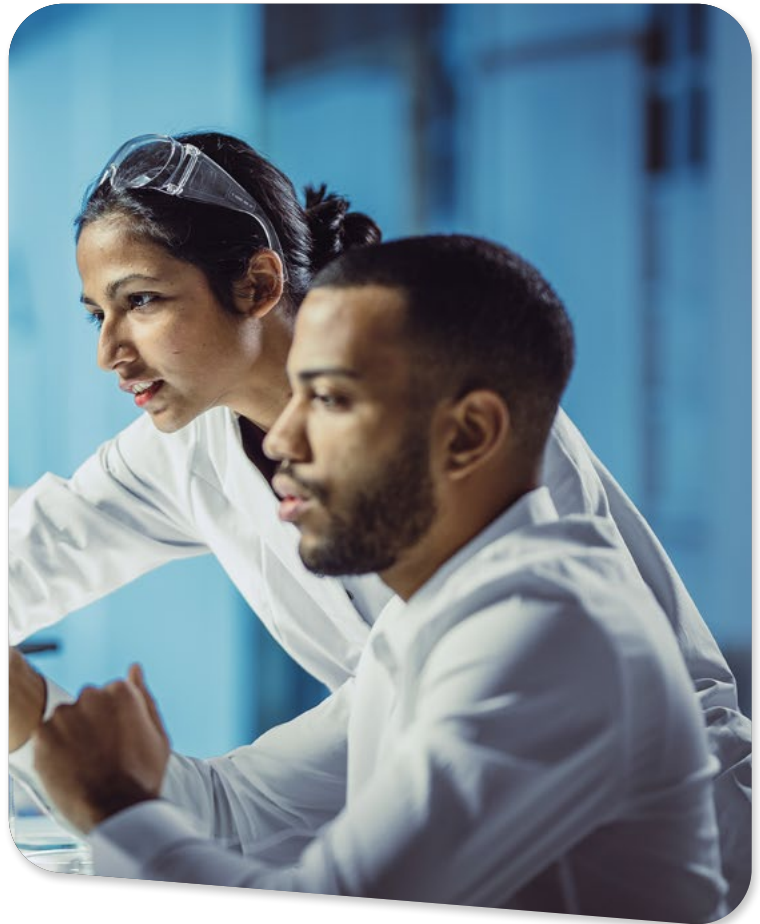
Avec au moins un campus collégial situé à moins de 50 kilomètres de la plupart des communautés autochtones du Canada, nous encourageons nos partenaires collégiaux à explorer l'offre Parcours autochtone de Mitacs.

L'initiative **vise à encourager l'innovation autochtone et à mobiliser les connaissances autochtones** pour créer un effet transformationnel dans le cadre de notre engagement à la réconciliation. Mitacs **financera 75 % des coûts du projet** pour les stages Accélération et SSE auprès d'organisations partenaires qui **appartiennent à 50 % à des personnes autochtones** ou lorsque le projet est **réalisé par des stagiaires autochtones** :

- les **professeur-es** établissent des partenariats de recherche tout en offrant du financement à la population étudiante et postdoctorale;
- les **étudiant-es** acquièrent une formation professionnelle pratique tout en créant un réel impact;
- les **partenaires autochtones** trouvent les bons talents postsecondaires pour atteindre leurs objectifs en matière d'innovation;

Les projets de recherche appliquée de Mitacs impliquant des communautés autochtones sont guidés par le principe « **Rien sur nous sans nous** », ce qui signifie que les projets doivent bénéficier de la participation totale et directe des membres de la communauté concernée par les travaux.





Subventions de recherche et développement appliquée du CRSNG

La collaboration Mitacs CRSNG-RDA appuie des projets de recherche qui visent à relever une gamme variée de défis en matière de recherche dans toutes les disciplines et tous les secteurs.

Les personnes qui présentent une demande de subvention de recherche et développement appliquée (RDA) au CRSNG-ICI et au Fonds d'innovation sociale destiné aux collèges et aux communautés (FISCC) du CRSNG peuvent demander une aide supplémentaire par l'entremise des stages Accélération à titre d'élément de la formation de personnel hautement qualifié au moyen d'un seul processus de présentation et d'examen de la demande.



Approche de proposition-cadre

Mitacs propose une autre approche pour soumettre une demande au programme Accélération.

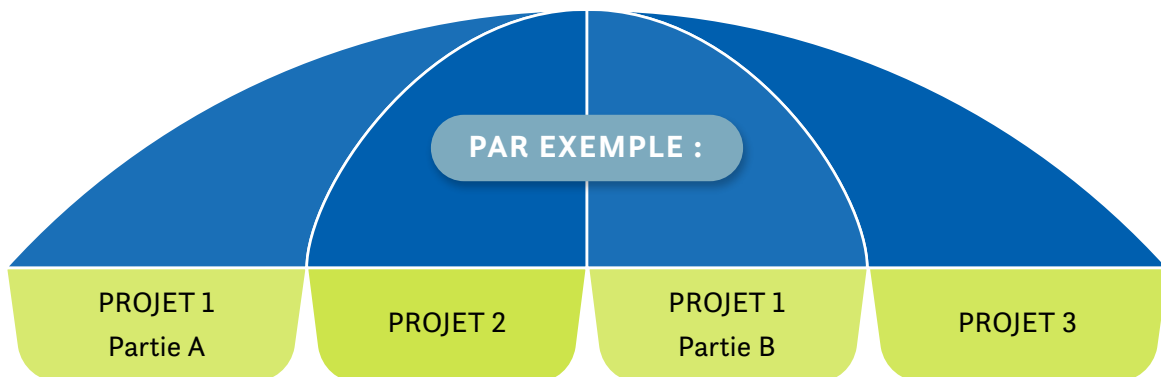
Conçue pour favoriser de plus grandes possibilités de collaboration, une flexibilité accrue et de meilleures capacités de planification, l'approche de proposition-cadre permet aux responsables des établissements postsecondaires de soumettre une proposition à l'examen avant d'avoir trouvé les partenaires ou les stagiaires pour le projet.

Cette option est également disponible pour les partenaires postsecondaires qui souhaitent regrouper une série de petits projets sous un thème général ou dans le cadre d'un programme d'études qui exige que les cohortes étudiantes effectuent des stages de recherche.

Proposition de programmation des activités

PARTIE 1 : PROPOSITION-CADRE

Soumission de la proposition > Évaluation externe (8 semaines ou plus) > Résultat



Jusqu'à deux ans après l'approbation :

PARTIE 2 : ACTIVATION DE STAGE

(Possibilité de soumettre plusieurs propositions)

Soumission du formulaire d'activation > Évaluation interne (2 à 4 semaines) > Activation de stage



FAITS SAILLANTS SUR LA PROPOSITION-CADRE



- **Partie 1 – Proposition-cadre** : soumise à Mitacs puis envoyée pour évaluation externe. Aucun détail n'est requis au niveau du projet. Cette partie doit donner un aperçu des stages qu'un groupe a l'intention de réaliser dans le cadre du programme Accélération, y compris le potentiel d'impact, la faisabilité et la formation d'un personnel hautement qualifié. Les noms des personnes participantes au programme (superviseuses et superviseurs, stagiaires ou partenaires) ne sont pas nécessaires à cette étape.
- **Partie 2 – Activation de stage** : les formulaires peuvent être soumis jusqu'à deux ans après l'approbation de la partie 1, lorsque tous les détails du projet sont connus et que les personnes participant au projet sont prêtes à le commencer. Il est prévu qu'une proposition-cadre soutienne plusieurs projets, chacun d'entre eux pouvant comporter plusieurs dates de début de stage. Chaque stage peut également se dérouler sur une période plus longue que les deux ans prévus. Par exemple, un formulaire d'activation de stage peut être soumis pour un stage de deux ans au cours de la deuxième année de la proposition-cadre.
- **L'activation de stage** fait l'objet d'une évaluation visant à déterminer l'admissibilité au programme Accélération et l'adéquation au champ d'application de la proposition-cadre approuvée. S'ils sont acceptables, les stages seront approuvés et le projet sera envoyé pour examen à l'externe dans le cadre d'un processus d'audit d'assurance qualité.

Avantages de la proposition-cadre



- **Capacité à regrouper** une série de petits projets connexes pour faciliter la planification ou la collaboration.
- **Souplesse grâce à la possibilité de présenter une proposition** avant d'avoir le nom des professeures superviseuses ou professeurs superviseurs, des stagiaires ou des partenaires qui participeront au projet.
- **Occasion de soutenir** des programmes de stages intégrés dans lesquels des cohortes étudiantes sont tenues d'effectuer des stages de recherche.

Renseignements

-  partnerships@mitacs.ca
-  [@MitacsCanada](https://twitter.com/MitacsCanada)
-  [linkedin.com/company/mitacs](https://www.linkedin.com/company/mitacs)
-  [Mitacs](https://www.facebook.com/Mitacs)
-  [@mitacs](https://www.instagram.com/mitacs)
-  [@MitacsCanada](https://www.youtube.com/MitacsCanada)
-  mitacs.ca



Merci à nos bailleurs de fonds.

Canada 

